



LÓPEZ VICENS

paisatges



Caixa Penedès
Obra Social

LÓPEZ VICENS

Elena López Vicens

Per a un historiador de l'art –cal dir que Elena López Vicens a part de pintora també estudià història de l'art i ho entendrà– escriure sobre un pintor actual no és una tasca pròpia. Estem acostumats a analitzar obres fetes fa decennis, sovint segles, a veure-les com testimonis d'un temps passat, i a documentar-les fent servir papers antics, indicis i pistes quasi detectivesques per a acostar-nos a la seva realitat, que d'altra banda contemplem amb una perspectiva còmoda, per a veure-hi clar.

Quan hem de parlar d'un pintor viu, en canvi, ens trobem que el fet de tenir-lo tan a prop ens impedeix “estudiar-lo” amb calma, la seva obra recent feta se'ns tira al damunt, constatem també que el document no és de paper sinó que és de carn i ossos, ens adonem que el que li preguntaríem seria simplement informatiu i no és l'important, i que a fi de comptes escriure sobre algú que s'expressa d'una altra manera, diferent a la paraula, fins i tot potser sigui del tot sobrer.

Segurament el cas és que a un artista viu no se l'ha d'estudiar. L'historiador de l'art quan deixa de ser-ho també és una persona normal i corrent, i com a tal pot ser el simple espectador al que van dirigides totes les obres d'art en els temps moderns. D'Elena López Vicens tenim el testimoni d'un molt il·lustre professor seu ja traspasat –Rafael Santos Torroella, el qual li prologà la seva primera individual el 1964, que manifesta que era una de les alumnes més brillants de les darreres promocions d'aquella època. Però aquella brillantor; ella no la va posar al servei del virtuosisme, sinó de la senzillesa, d'una manera sòbria de veure el paisatge. Tens la impressió que aquesta artista, que també és professora, pinta com viu, o pinta vivint. Es posa davant d'un paisatge i deixa que els pinzells facin la seva tasca valent-se tot just d'un punt d'aquella brillantor tècnica que va adquirir a les aules, la justa perquè la seva “traducció” del paisatge sigui intel·ligible.

La pintura d'Elena López Vicens no pertany a cap “isme”. A ella segurament, ja que no podem penjar-li cap etiqueta, i ara això pot semblar un inconvenient quan l'art ha esdevingut sempre inseparable d'una taxonomia peculiar; però segurament també això és el millor que li podia passar, ja que la creació artística és abans que res una mena de transpiració espiritual –que deia René Huyghe–, i aquest tipus de coses no lliguen bé amb les classificacions, o en tot cas aquestes hi juguen veritablement un paper molt secundari.

Què hi fa que els paisatges d'Elena López Vicens no pertanyin a cap escola tipificada; en definitiva, el que val és que els primers d'aquests paisatges porten més de quaranta anys dialogant en silenci amb persones en la intimitat de les seves llars. I això és la vida.

Francesc Fontbona





Ametllers florits. La Segarra. 2005 (73 x 95 cm)



Pla d'Aubarca I. 2003. (46 x 55 cm)

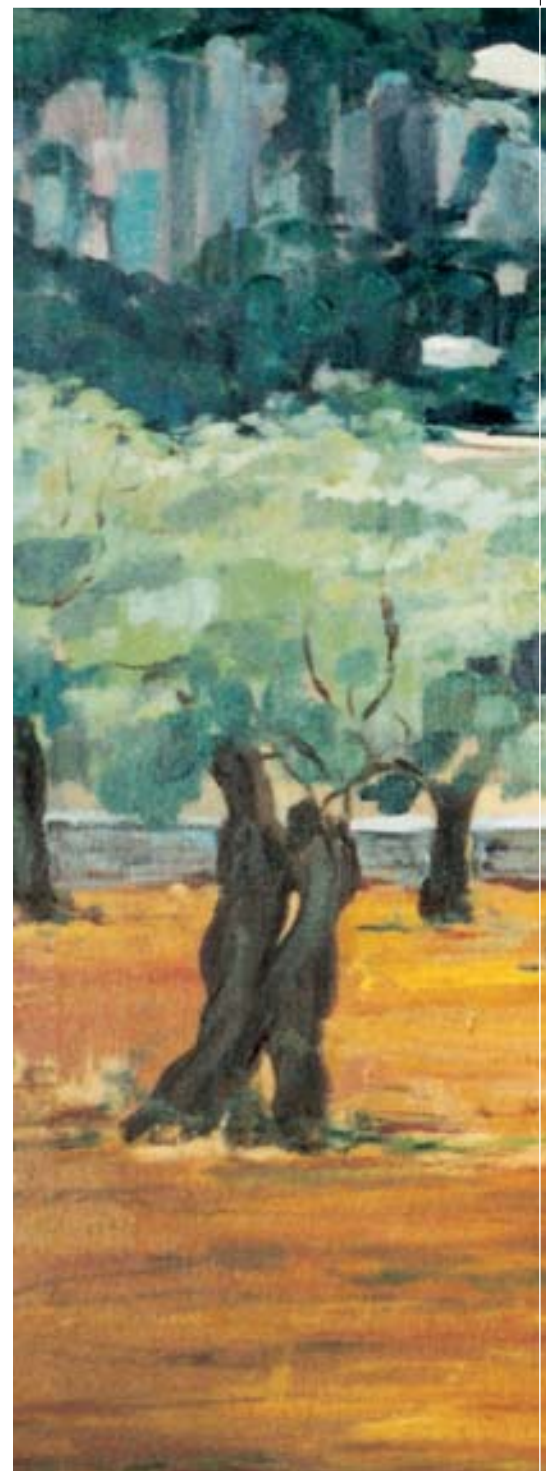


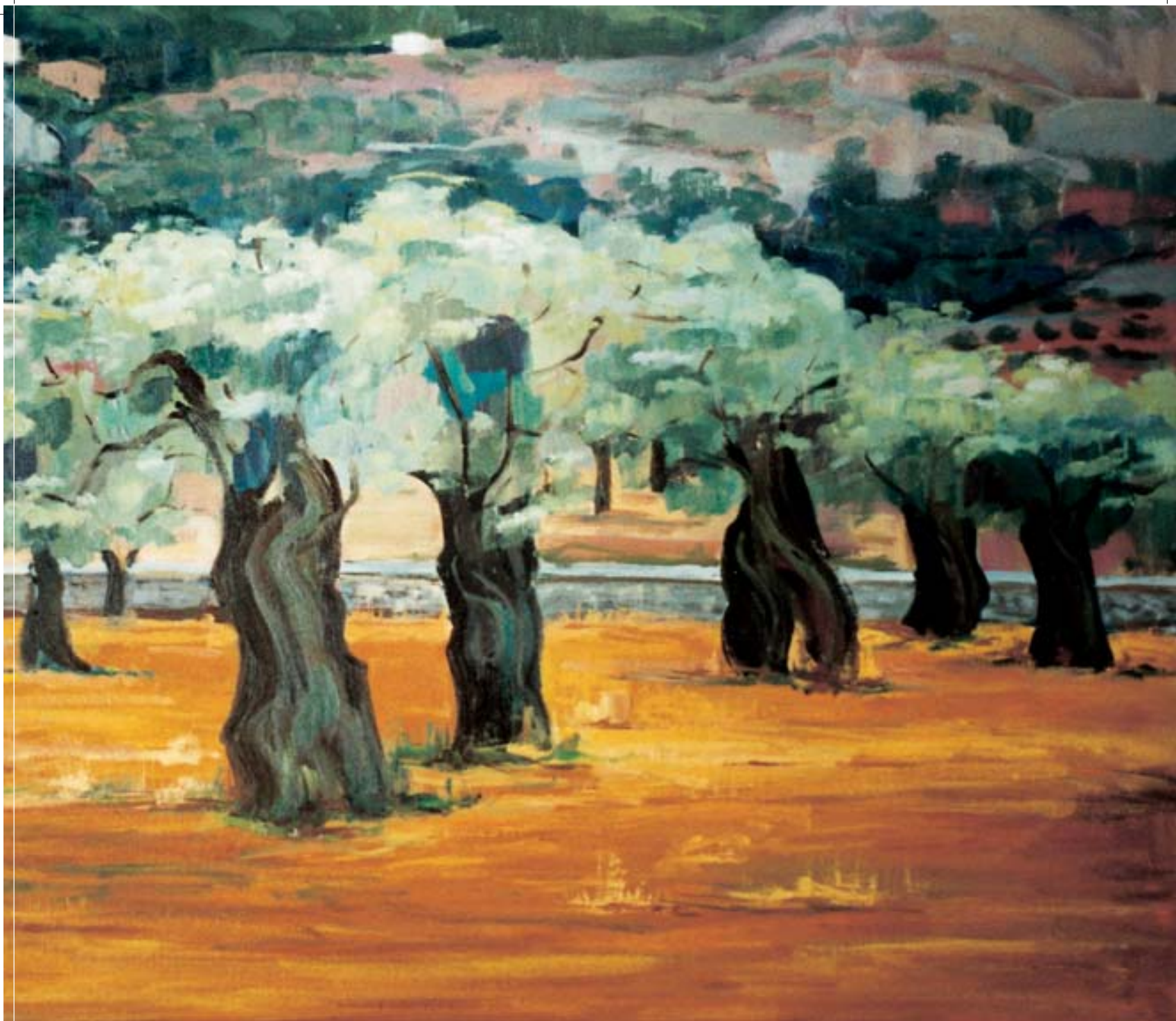
Pla d'Aubarca II. Mallorca. 2003 (46 x 55 cm). Oli sobre tela

“Aquests paisatges i marines d'Elena López Vicens són demostratius d'una plàstica i fonda apreciació del camp. Buit o espargit d'arbres, amb el perfil de muntanyes llunyanes o mostrant en primer terme el tronc de fortes i suposadament centenàries oliveres. Els colors no són sencers: tampoc no ho són a la naturalesa.

Tot és matisat, i els grocs, ocres foscos i vermells del camp, el verd fosc dels arbres i els verds i blaus de les muntanyes del fons es fusionen, com a visió de la natura que sap descobrir la seva profunda unitat.”

J. Corredor-Matheos, 2004





Olivers del Pla d'Aubarca. 2003. 48 x 226 cm



Dia gris (Cedeira). 2001. (89 x 116 cm). Oli sobre tela



Marea baixa (Ortigueira). 2003. 73 x 92 cm. Oli sobre tela



Carretera Adas. 1998. (50 x 65 cm). Oli sobre tela

CURRICULUM VITAE

- 1940 **Elena López Vicens** neix a Barcelona.
1954-56 Formació inicial a l'Escola d'Arts i Oficis.
1956-57 Acadèmia Baixas de Barcelona.
1957-62 Professorat de dibuix, especialitat pintura, a l'Escola Superior de Belles Arts de St. Jordi de Barcelona.
1962-68 Compatibilitza l'activitat artística amb l'activitat professional en l'àmbit del disseny tèxtil i la docència del Dibuix.
1976-82 Llicenciatura en Geografia i Història, Secció Història de l'Art, Facultat de Geografia i Història de la Universitat de Barcelona.
1980 Càtedra de Dibuix (Batxillerat).
1981 Llicenciatura en Belles Arts (Secció Pintura), per la Facultat de Belles Arts de Barcelona.
1987-2005 Professora col·laboradora de la Universitat Politècnica de Catalunya (ICE).
1995 Doctorat en Belles Arts. Facultat de Belles Arts de la Universitat de Barcelona.

EXPOSICIONS INDIVIDUALS

- 1964 Ateneu Barcelonès. Text de presentació del catàleg de Rafael Santos Torroella.
1965 Sala Jaimes, Barcelona.
1965 Exposició individual en "La Pinacotecota", Sitges.
1996 Sala "Centre Passatge", Barcelona.
1998 Sala "La Punxa" Girona.
2001 Sala Municipal d'Exposicions, Cambrils, Tarragona.
2002 Sala d'exposicions de la Fundació Caixa Catalunya. Solsona, Lleida.
2004 Sala "La Punxa", Girona. Text de presentació de José Corredor Matheos.
2005 Sala d'exposicions de la Fundació Caixa Catalunya, Granollers.
2005 Centre Català d'Artesania de la Generalitat de Catalunya, Barcelona.
2005 Sala d'exposicions "Església de Sant Joan", Cervera, Lleida.
2005 Museu Cerdà, Puigcerdà.

EXPOSICIONS COL·LECTIVES

Les seves obres són seleccionades per participar en nombroses exposicions col·lectives, nacionals i internacionals des de l'any 1958 fins a l'actualitat. La extensió de la llista ens desaconsella enumerar-les. A la pàgina web: <http://www.xtec.cat/~elopez9/> podeu trobar les referències.

PREMIS

- 1959 "Menció d'Honor", "II Certamen Juvenil d'Art".
1959 "Menció d'Honor", Exposició col·lectiva de pintura i escultura "Cercle Artístic de Sant Lluç", Barcelona.
1960 "Premi a la Pintura Jove", Sala Parés de Barcelona.
1992 "Menció especial del Jurat", en el premi d'il·lustració "Caterina Albert i Paradís", Barcelona.

IL·LUSTRACIÓ

Il·lustració del llibre de poemes *El peso da derrota*, de la poetessa gallega Medos Romero. Edicions Espiral Maior S.L. 2000.

COL·LECCIONS

Les seves obres es troben en nombroses col·leccions nacionals i estrangeres i a les següents institucions:

- Ateneu Barcelonès.
Universitat de Barcelona.
Excm. Ajuntament de Cambrils (Tarragona).
Col·legi d'Aparelladors i Arquitectes Tècnics de Girona.
Paeria de Cervera (Lleida).
Museu Cerdà Puigcerdà (Girona).



Caixa Penedès Obra Social

AULA DE CULTURA DE CAIXA PENEDÈS
AL FÒRUM BERGER BALAGUER

Rambla Nostra Senyora, 6 · 08720 Vilafranca del Penedès
www.caixapenedes.es

DEL ?? DE FEBRER AL ?? DE MARÇ DEL 2006

HORARI DE VISITES

Feiners: de 2/4 de 7 a 2/4 de 9 del vespre
Diumenges i festius: de 12 a 2 del migdia i de 2/4 de 7 a 2/4 de 9 del vespre
Dilluns tancat